

Πρόλογος

Το σύγγραμμα αυτό απευθύνεται στους μαθητές που επιθυμούν να εισαχθούν στις Οικονομικές Σχολές (Σχολές του 5ου Επιστημονικού Πεδίου) και γράφτηκε για να καλύψει τις ανάγκες τους στο, με αυξημένη βαρύτητα και συντελεστή 1,3, μάθημα «Αρχές Οικονομικής Θεωρίας».

Σκοπός του βιβλίου είναι να βοηθήσει τους μαθητές να κατανοήσουν όλες τις πλευρές της Οικονομικής Επιστήμης που περιλαμβάνονται στην ύλη, ώστε να αντεπεξέλθουν με απόλυτη επιτυχία στις Πανελλήνιες εξετάσεις.

Ο μαθητής που έχει στα χέρια του αυτό το βιβλίο μπορεί να εμβαθύνει στις οικονομικές έννοιες, να χρησιμοποιήσει τη, με επιστημονικό και κωδικοποιημένο τρόπο ορισμένη, μεθοδολογία αντιμετώπισης οικονομικών προβλημάτων, να επιλέξει μέσα από μια ποικιλομορφία και πολλαπλότητα εφαρμογών, να αντιμετωπίσει συνδυαστικά και πρωτότυπα ερωτήματα στα νέα μοντέλα ασκήσεων.

Το βιβλίο γράφτηκε με βάση τις αρχές της διδακτικής και παιδαγωγικής επιστήμης και την επιστημονική πληρότητα και αυστηρότητα που απαιτεί η οικονομική γνώση. Άλλωστε σε αυτό αποτυπώνεται η εμπειρία και η ωριμότητα των συγγραφέων για πάνω από μια δεκαετία στην έκδοση σχολικών βοηθημάτων.

Στο βιβλίο περιλαμβάνονται θέματα που αναβαθμίζουν σημαντικά την προηγούμενη έκδοση, η οποία είχε απόλυτη επιτυχία. Ευχαριστούμε μαθητές και καθηγητές για την εμπιστοσύνη και την εκτίμηση που έδειξαν στην προσπάθειά μας όλα τα προηγούμενα χρόνια.

Να είστε σίγουροι ότι έχουμε δώσει γι' αυτό το βιβλίο τον καλύτερό μας εαυτό, έχουμε δώσει την ψυχή μας!

Έχουμε δουλέψει με πάθος για την Οικονομική Επιστήμη, έχουμε ανεβάσει επίπεδο παρουσίασης της ύλης, της μεθοδολογίας και των ασκήσεων, έχουμε προσδώσει μια άλλη φιλοσοφία, που ως χαρακτηριστικό της έχει τη συνεχή εμφάθυση και ανανέωση της οικονομικής γνώσης.

Αθήνα Ιούλιος 2012

Οι συγγραφείς
Γιαλέρης Παναγιώτης
Λαζάνης Γεώργιος
Τέντες Παντελής
Τζήρος Γεώργιος
Χατζηανδρέου Ανδρέας

ΠΕΡΙΕΧΟΜΕΝΑ

ΣΤΟΙΧΕΙΩΔΕΙΣ ΜΑΘΗΜΑΤΙΚΕΣ ΓΝΩΣΕΙΣ ΓΙΑ ΤΗΝ ΕΠΙΛΥΣΗ ΑΣΚΗΣΕΩΝ	15
--	----

1^ο κεφάλαιο: ΒΑΣΙΚΕΣ ΟΙΚΟΝΟΜΙΚΕΣ ΕΝΝΟΙΕΣ

1. Εισαγωγικές έννοιες - Αντικείμενο της Πολιτικής Οικονομίας Ιδιότητες των αναγκών Διακρίσεις των αγαθών, έννοια της αγοράς	27
2. Κοινωνικοί θεσμοί (Νοικοκυριό, Επιχείρηση, Εργατικό σωματείο, Κράτος).	35
3. Παραγωγικές δυνατότητες της οικονομίας i) Οι συντελεστές της παραγωγής ii) Το κύριο οικονομικό πρόβλημα	39
4. iii) Η Καμπύλη Παραγωγικών Δυνατοτήτων (Κ.Π.Δ.)	45
5. Η έννοια του κόστους	58
6. Ο καταμερισμός των έργων - Το χρήμα - Το οικονομικό κύκλωμα Η αβεβαιότητα στην οικονομική ζωή - Οι πληροφορίες	106

2^ο κεφάλαιο: Η ΖΗΤΗΣΗ ΤΩΝ ΑΓΑΘΩΝ

7. Η συμπεριφορά του καταναλωτή - Ο νόμος της ζήτησης Ατομική και αγοραία καμπύλη ζήτησης	125
8. Η συνάρτηση της ζήτησης - Γραμμική συνάρτηση Ισοσκελής υπερβολή	134
9. Άλλοι προσδιοριστικοί παράγοντες της ζήτησης Μεταβολή στη ζητούμενη ποσότητα και μεταβολή στη ζήτηση. . .	149
10. Ελαστικότητα ζήτησης ως προς την τιμή Ελαστικότητα σημείου και ελαστικότητα τόξου Ελαστική και ανελαστική ζήτηση Ειδικές περιπτώσεις καμπύλης ζήτησης και ελαστικότητας.	164

11. Συνολική δαπάνη των καταναλωτών
 Ελαστικότητα της ζήτησης και συνολική δαπάνη των καταναλωτών
 Χρησιμότητα της ελαστικότητας ζήτησης
 Ελαστικότητα ζήτησης ως προς το εισόδημα ή εισοδηματική ελαστικότητα 189

3° κεφάλαιο: Η ΠΑΡΑΓΩΓΗ ΤΗΣ ΕΠΙΧΕΙΡΗΣΗΣ ΚΑΙ ΤΟ ΚΟΣΤΟΣ

12. Α. Η παραγωγή της επιχείρησης
 Η έννοια της παραγωγής και τα χαρακτηριστικά της
 Ο χρονικός ορίζοντας της επιχείρησης
 Η συνάρτηση παραγωγής 247
13. Συνολικό προϊόν - Μέσο προϊόν - Οριακό προϊόν
 Νόμος της φθίνουσας ή μη ανάλογης απόδοσης
 Επίδραση της μεταβολής της τεχνολογίας στην παραγωγή 253
14. Β. Το κόστος παραγωγής
 Το κόστος παραγωγής στη βραχυχρόνια περίοδο
 Καμπύλες κόστους στη βραχυχρόνια περίοδο 291
15. Μέσο κόστος - Οριακό κόστος
 Παράρτημα:
 • Σχέση μέσου προϊόντος και μέσου μεταβλητού κόστους
 • Σχέση οριακού προϊόντος και οριακού κόστους. 310

4° κεφάλαιο: Η ΠΡΟΣΦΟΡΑ ΤΩΝ ΑΓΑΘΩΝ

16. Ο Νόμος της προσφοράς. 359
17. Η Συνάρτηση προσφοράς
 Προσδιοριστικοί παράγοντες προσφοράς
 Μεταβολή της προσφερόμενης ποσότητας και μεταβολή της προσφοράς 403
18. Η ελαστικότητα προσφοράς
 Ελαστική και ανελαστική προσφορά και η επίδραση του παράγοντα χρόνου. 434

5^ο κεφάλαιο: Ο ΠΡΟΣΔΙΟΡΙΣΜΟΣ ΤΩΝ ΤΙΜΩΝ

19.	Έννοια και λειτουργία της αγοράς Τιμή και ποσότητα ισορροπίας Αλγεβρικός προσδιορισμός του σημείου ισορροπίας.	477
20.	Μεταβολές της τιμής και της ποσότητας ισορροπίας.	508
21.	Κρατική παρέμβαση στην αγορά Επιβολή ανώτατης και κατώτατης τιμής.	553
	<i>Απαντήσεις - Υποδείξεις</i>	599
	<i>Απαντήσεις στις ερωτήσεις - ασκήσεις του Σχολικού Βιβλίου</i>	669

ΣΤΟΙΧΕΙΩΔΕΙΣ
ΜΑΘΗΜΑΤΙΚΕΣ ΓΝΩΣΕΙΣ
ΓΙΑ ΤΗΝ ΕΠΙΛΥΣΗ ΑΣΚΗΣΕΩΝ



Στοιχειώδεις Μαθηματικές γνώσεις για την επίλυση ασκήσεων

Για την επίλυση των ασκήσεων του βιβλίου απαιτούνται στοιχειώδεις Μαθηματικές γνώσεις, τις οποίες και υπενθυμίζουμε. Ο μαθητής μπορεί να ανατρέχει σ' αυτές τις γνώσεις όποτε το κρίνει απαραίτητο.

I. ΑΠΟΛΥΤΗ ΚΑΙ ΠΟΣΟΣΤΙΑΙΑ ΜΕΤΑΒΟΛΗ

Έστω X μια μεταβλητή και X_1, X_2 δύο τιμές της σε δύο διαφορετικά χρονικά σημεία. Διακρίνουμε τη μεταβολή της X σε απόλυτη και ποσοστιαία.

Απόλυτη μεταβολή της X :

$$\Delta X = X_2 - X_1$$

Ποσοστιαία μεταβολή της X :

$$\frac{\Delta X}{X_1} \cdot 100 = \frac{X_2 - X_1}{X_1} \cdot 100$$

Η απόλυτη μεταβολή εκφράζεται σε μονάδες μέτρησης της X , ενώ η ποσοστιαία μεταβολή δεν εκφράζεται σε μονάδες μέτρησης, αλλά ως ποσοστό (%). Για παράδειγμα, όταν η τιμή ενός αγαθού αυξάνεται από $P_1 = 10 \text{ €}$ σε $P_2 = 12 \text{ €}$, τότε ονομάζουμε απόλυτη μεταβολή τη διαφορά (ΔP):

$$P_2 - P_1 = 12 \text{ €} - 10 \text{ €} = 2 \text{ €}$$

ενώ ποσοστιαία μεταβολή ονομάζουμε τη σύγκριση της μεταβολής ως προς την αρχική τιμή

$$\frac{P_2 - P_1}{P_1} \cdot 100 = \frac{12 - 10}{10} \cdot 100 = +20\% \text{ (αύξηση)}$$

Ο υπολογισμός της ποσοστιαίας μεταβολής μιας μεταβλητής για μια σειρά διαδοχικών περιόδων (π.χ. ετών) μας δίνει τον **ρυθμό ανάπτυξης** (rate of growth) της συγκεκριμένης μεταβλητής.

ΠΟΣΟΣΤΑ - ΠΟΣΟΣΤΙΑΙΕΣ ΜΕΤΑΒΟΛΕΣ

1. Όταν δίνεται η ποσοστιαία μεταβολή

Έστω ένα αρχικό ποσό X_1 που μεταβάλλεται κατά 30%. Το τελικό ποσό X_2 θα είναι:

α) Αύξηση κατά 30%

$$X_2 = X_1 + 30\%X_1$$

$$X_2 = X_1 + \frac{30}{100} \cdot X_1$$

$$X_2 = X_1 + 0,3X_1$$

$$X_2 = 1,3X_1$$

β) Μείωση κατά 30%

$$X_2 = X_1 - 30\%X_1$$

$$X_2 = X_1 - \frac{30}{100} \cdot X_1$$

$$X_2 = X_1 - 0,3X_1$$

$$X_2 = 0,7X_1$$

Παράδειγμα

Έστω αρχικό ποσό $X_1 = 400$.

α) Αν αυξηθεί κατά 30%, θα γίνει:

$$X_2 = X_1 + 30\%X_1$$

$$X_2 = 400 + \frac{30}{100} \cdot 400$$

$$X_2 = 400 + 0,3 \cdot 400$$

$$X_2 = 400 + 120$$

$$X_2 = 520$$

β) Αν μειωθεί κατά 30%, θα γίνει:

$$X_2 = X_1 - 30\%X_1$$

$$X_2 = 400 - \frac{30}{100} \cdot 400$$

$$X_2 = 400 - 0,3 \cdot 400$$

$$X_2 = 400 - 120$$

$$X_2 = 280$$

2. Όταν ζητείται η ποσοστιαία μεταβολή

Όταν το αρχικό ποσό είναι X_1 και μετά τη μεταβολή το τελικό ποσό είναι X_2 , για να υπολογίσουμε την ποσοστιαία μεταβολή, αντικαθιστούμε στον τύπο:

$$\frac{X_{\text{τελικό}} - X_{\text{αρχικό}}}{X_{\text{αρχικό}}} \cdot 100 \quad \text{ή} \quad \frac{\Delta X}{X_{\text{αρχικό}}} \cdot 100$$

Παράδειγμα

1. Έστω αρχικό ποσό $X_1 = 400$, που μεταβάλλεται και γίνεται $X_2 = 500$. Η ποσοστιαία αύξηση είναι:

$$\frac{500 - 400}{400} \cdot 100 = \frac{100}{400} \cdot 100 = 25\%$$

Δηλαδή αυξάνεται κατά 25%.

2. Έστω αρχικό ποσό $X_1 = 500$, που μεταβάλλεται και γίνεται $X_2 = 400$. Η ποσοστιαία μείωση είναι:

$$\frac{400 - 500}{500} \cdot 100 = \frac{-100}{500} \cdot 100 = -20\%$$

Δηλαδή μειώνεται κατά 20%.

II. ΓΡΑΜΜΙΚΕΣ ΕΞΙΣΩΣΕΙΣ

1. Ορισμός

Κάθε εξίσωση της μορφής:

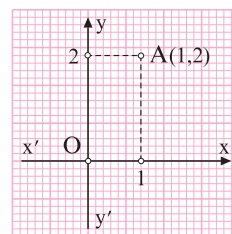
$$Ax + By = C \quad (\text{γενική μορφή})$$

όπου A , B και C είναι πραγματικοί αριθμοί και όπου τα A και B δεν είναι αμφότερα μηδέν, λέγεται **γραμμική εξίσωση** και η γραφική της απεικόνιση είναι **μία ευθεία**.

Η γραφική απεικόνιση της ευθείας γίνεται **στο σύστημα των καρτεσιανών συντεταγμένων**, το οποίο διαιρεί τον χώρο σε τέσσερα τεταρτημόρια.

Ο οριζόντιος άξονας καλείται άξονας x (ο άξονας των τεταγμένων) και ο κατακόρυφος καλείται άξονας y (ο άξονας των τεταγμένων). Κάθε σημείο στον χώρο αντιπροσωπεύεται από ένα διατεταγμένο ζεύγος αριθμών, για παράδειγμα το σημείο του σχήματος είναι το $A(x = 1, y = 2)$.

Το σύνολο των σημείων που ικανοποιούν μια συγκεκριμένη γραμμική εξίσωση αποτελεί τη **γραφική παράσταση** της εξίσωσης. Η γραφική παράσταση προκύπτει από έναν πίνακα τιμών του x και αντίστοιχων τιμών του y .



Το σύστημα των καρτεσιανών συντεταγμένων.

2. Η κλίση της ευθείας

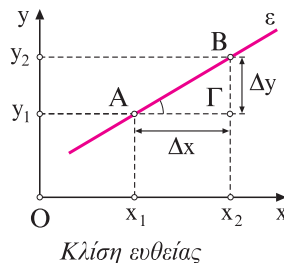
Κάθε εξίσωση της μορφής:

$$y = \alpha + \beta x$$

είναι γραμμική, εφόσον μπορεί να γραφεί στη γενική μορφή $\beta x - y = -\alpha$.

Οι αριθμοί α και β παίζουν σημαντικό ρόλο.

- Ο αριθμός a καλείται **σταθερά** της εξίσωσης και ισχύει $a = y$, αν $x = 0$. Αν $a = 0$, τότε $y = \beta x$ και η αντίστοιχη ευθεία διέρχεται από την αρχή των αξόνων.
- Ο αριθμός β καλείται **κλίση της ευθείας**. Έστω μια ευθεία ε και δύο σημεία $A(x_1, y_1)$ και $B(x_2, y_2)$ πάνω σε αυτήν. Η κλίση β της ευθείας είναι ο αριθμός:



$$\varepsilon\hat{\alpha} = \frac{B\Gamma}{A\Gamma} = \frac{\Delta y}{\Delta x} = \frac{y_2 - y_1}{x_2 - x_1} = \frac{\text{μεταβολή του } y}{\text{μεταβολή του } x} = \beta$$

Αν $\Delta x > 0$ και $\Delta y > 0$, τότε $\beta > 0$ και η κλίση της ευθείας είναι **θετική**. Αντίθετα, αν $\Delta x > 0$ και $\Delta y < 0$, τότε $\beta < 0$ και η κλίση της ευθείας είναι **αρνητική**. Θετική κλίση σημαίνει ευθεία σχέση μεταξύ δύο μεταβλητών, ενώ αρνητική κλίση σημαίνει αντίστροφη σχέση. Όταν δύο ευθείες έχουν την ίδια κλίση, τότε είναι παράλληλες.

3. Η εξίσωση της ευθείας

Αν είναι γνωστή η κλίση λ μιας ευθείας και ένα σημείο (x_1, y_1) της ευθείας, τότε η εξίσωση της ευθείας δίνεται από τη σχέση

$$y - y_1 = \lambda(x - x_1) \quad (1)$$

Αν είναι γνωστά δύο σημεία μιας ευθείας, τα $A(x_1, y_1)$ και $B(x_2, y_2)$, τότε η κλίση της ευθείας είναι $\lambda = \frac{\Delta y}{\Delta x} = \frac{y_2 - y_1}{x_2 - x_1}$. Άρα από την (1) προκύπτει ότι

$$y - y_1 = \frac{y_2 - y_1}{x_2 - x_1} \cdot (x - x_1) \Leftrightarrow \frac{y - y_1}{x - x_1} = \frac{y_2 - y_1}{x_2 - x_1} \quad (2)$$

4. Σύστημα δύο εξισώσεων με δύο μεταβλητές

Πολλές μαθηματικές εφαρμογές απαιτούν την ύπαρξη δύο γραμμικών εξισώσεων. Έστω οι γραμμικές εξισώσεις:

$$ax + \beta y = \kappa \quad \text{και} \quad \gamma x + \delta y = \nu$$

Από κοινού οι δύο αυτές εξισώσεις αποτελούν **ένα σύστημα δύο εξισώσεων με δύο μεταβλητές**.

Λύση του συστήματος είναι ένα διατεταγμένο ζεύγος αριθμών (x, y) που ικανοποιούν ταυτόχρονα τις δύο εξισώσεις. Η επίλυση του συστήματος μπορεί να γίνει με διάφορους τρόπους:

α. Μέθοδος γραμμικού συνδυασμού

Παράδειγμα

Έστω οι γραμμικές εξισώσεις:

$$3x + 2y = 18 \quad (1) \quad \text{και} \quad 5x - 3y = 11 \quad (2)$$

Πολλαπλασιάζουμε την (1) επί 3 και τη (2) επί 2, οπότε έχουμε:

$$\begin{array}{r} 9x + 6y = 54 \\ 10x - 6y = 22 \\ \hline \end{array}$$

Προσθέτουμε κατά μέλη: $19x = 76$ ή $x = 4$

Αντικαθιστούμε στην (1) και έχουμε:

$$3 \cdot 4 + 2y = 18 \quad \text{ή} \quad 2y = 18 - 12 \quad \text{ή} \quad 2y = 6 \quad \text{ή} \quad y = 3$$

β. Μέθοδος της αντικατάστασης

$$\left. \begin{array}{l} 3x + 2y = 18 \\ 5x - 3y = 11 \end{array} \right\} \quad \text{ή} \quad \left\{ \begin{array}{l} 2y = 18 - 3x \\ 5x - 3y = 11 \end{array} \right\} \quad \text{ή}$$

$$\left\{ \begin{array}{l} y = \frac{18 - 3x}{2} \\ 5x - 3 \cdot \frac{18 - 3x}{2} = 11 \end{array} \right\} \quad \text{ή} \quad \left\{ \begin{array}{l} y = \frac{18 - 3x}{2} \\ 10x - 3(18 - 3x) = 22 \end{array} \right\} \quad \text{ή}$$

$$\left\{ \begin{array}{l} y = \frac{18 - 3x}{2} \\ 10x - 54 + 9x = 22 \end{array} \right\} \quad \text{ή} \quad \left\{ \begin{array}{l} y = \frac{18 - 3x}{2} \\ 19x = 76 \end{array} \right\} \quad \text{ή}$$

$$\left\{ \begin{array}{l} y = \frac{18 - 3x}{2} \\ x = 4 \end{array} \right\} \quad \text{ή} \quad \left\{ \begin{array}{l} y = \frac{18 - 3 \cdot 4}{2} \\ x = 4 \end{array} \right\} \quad \text{ή} \quad \left\{ \begin{array}{l} y = 3 \\ x = 4 \end{array} \right.$$

γ. Μέθοδος των οριζουσών

$$D = \begin{vmatrix} 3 & 2 \\ 5 & -3 \end{vmatrix} = -9 - 10 = -19$$

$$D_x = \begin{vmatrix} 18 & 2 \\ 11 & -3 \end{vmatrix} = -54 - 22 = -76$$

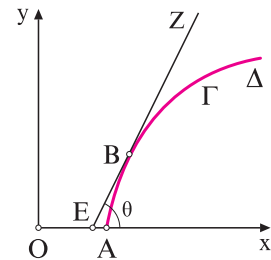
$$D_y = \begin{vmatrix} 3 & 18 \\ 5 & 11 \end{vmatrix} = 33 - 90 = -57$$

$$x = \frac{D_x}{D} = \frac{-76}{-19} = 4 \quad \text{και} \quad y = \frac{D_y}{D} = \frac{-57}{-19} = 3$$

III. Η ΚΛΙΣΗ ΜΙΑΣ ΚΑΜΠΥΛΗΣ

Η κλίση μιας καμπύλης μεταβάλλεται όταν μετακινούμαστε από ένα σημείο της σε ένα άλλο σημείο της. Για να υπολογίσουμε την κλίση σ' ένα σημείο της προσδιορίζουμε την κλίση της εφαπτομένης της στο σημείο αυτό.

Για παράδειγμα, η κλίση της καμπύλης ΑΒΓΔ στο σημείο Β δίνεται από την κλίση της εφαπτομένης ΕΒΖ της καμπύλης στο σημείο αυτό, δηλαδή είναι ίση με $\widehat{\epsilon\theta}$.



Κλίση καμπύλης

1. Θετική κλίση (Θετικός ρυθμός μεταβολής συνάρτησης)

Οι δύο μεταβλητές x και y μεταβάλλονται προς την ίδια κατεύθυνση.

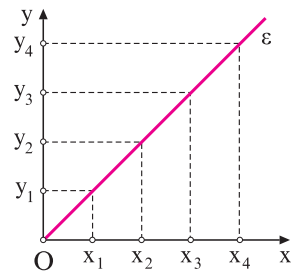
α) Θετική σταθερή κλίση

(Αύξουσα συνάρτηση με σταθερό ρυθμό)

Οι διαδοχικές ίσες αυξήσεις του x συνοδεύονται από αντίστοιχες ίσες διαδοχικές αυξήσεις του y , έτσι ώστε η

κλίση $\lambda = \frac{\Delta y}{\Delta x}$ να είναι παντού σταθερή κατά μήκος της

ημιευθείας Οε.

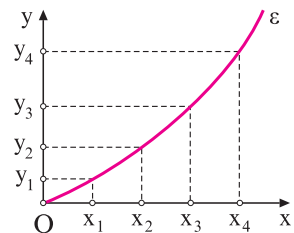


β) Θετική αύξουσα κλίση

(Αύξουσα συνάρτηση με αύξοντα ρυθμό)

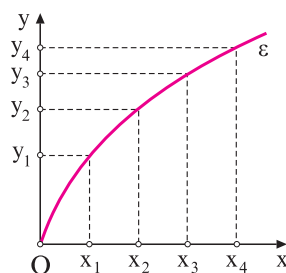
Οι διαδοχικές ίσες αυξήσεις του x συνοδεύονται από αντίστοιχες συνεχώς μεγαλύτερες διαδοχικές αυξήσεις

του y , έτσι ώστε η κλίση $\lambda = \frac{\Delta y}{\Delta x}$ να αυξάνεται συνεχώς.



γ) Θετική φθίνουσα κλίση
(Αύξουσα συνάρτηση με φθίνοντα ρυθμό)

Οι διαδοχικές ίσες αυξήσεις του x συνοδεύονται από αντίστοιχες συνεχώς μικρότερες διαδοχικές αυξήσεις του y , έτσι ώστε η κλίση $\lambda = \frac{\Delta y}{\Delta x}$ να ελαττώνεται συνεχώς.

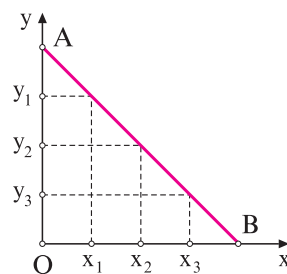


2. Αρνητική κλίση (Αρνητικός ρυθμός μεταβολής συνάρτησης)

Οι δύο μεταβλητές x και y μεταβάλλονται προς αντίθετες κατευθύνσεις.

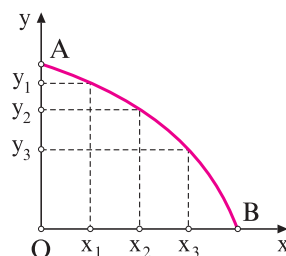
α) Αρνητική σταθερή κλίση
(Φθίνουσα συνάρτηση με σταθερό ρυθμό)

Οι διαδοχικές ίσες αυξήσεις του x συνοδεύονται από αντίστοιχες ίσες διαδοχικές μειώσεις του y , έτσι ώστε η κλίση $\lambda = \frac{\Delta y}{\Delta x}$ να είναι παντού σταθερή κατά μήκος της ευθείας AB .



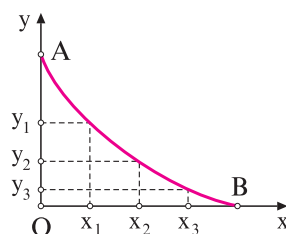
β) Αρνητική αύξουσα κλίση
(Φθίνουσα συνάρτηση με αύξοντα ρυθμό)

Οι διαδοχικές ίσες αυξήσεις του x συνοδεύονται από αντίστοιχες συνεχώς μεγαλύτερες διαδοχικές μειώσεις του y , έτσι ώστε η κλίση $\lambda = \frac{\Delta y}{\Delta x}$ να αυξάνεται σε απόλυτη τιμή κατά μήκος της καμπύλης AB .

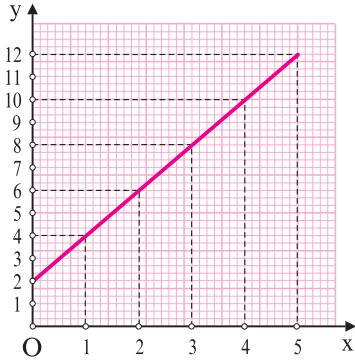


γ) Αρνητική φθίνουσα κλίση
(Φθίνουσα συνάρτηση με φθίνοντα ρυθμό)

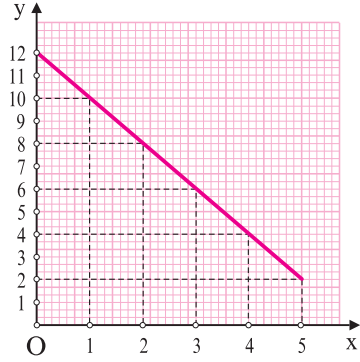
Οι διαδοχικές ίσες αυξήσεις του x συνοδεύονται από αντίστοιχες συνεχώς μικρότερες διαδοχικές μειώσεις του y , έτσι ώστε η κλίση $\lambda = \frac{\Delta y}{\Delta x}$ να μειώνεται σε απόλυτη τιμή κατά μήκος της καμπύλης AB .



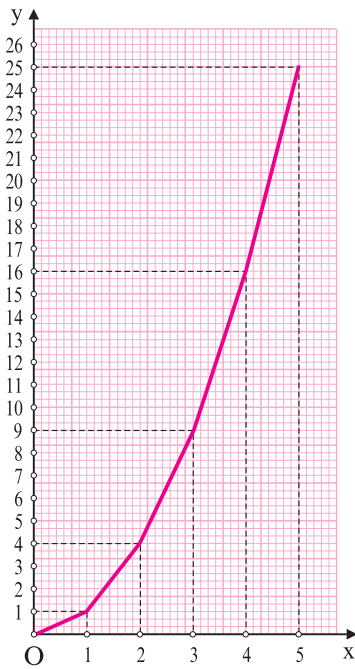
Αριθμητικά παραδείγματα



Διάγραμμα 1
Θετική σταθερή κλίση



Διάγραμμα 2
Αρνητική σταθερή κλίση



Διάγραμμα 3
Θετική αύξουσα κλίση



Διάγραμμα 4
Θετική φθίνουσα κλίση

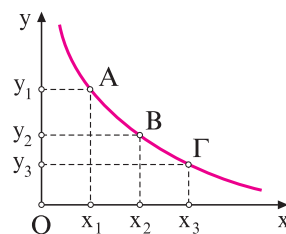
IV. Η ΚΑΜΠΥΛΗ ΤΗΣ ΙΣΟΣΚΕΛΟΥΣ ΥΠΕΡΒΟΛΗΣ

Ο τύπος της ισοσκελούς υπερβολής είναι:

$$y = \frac{a}{x}, \quad \text{όπου } a \text{ σταθερός αριθμός}$$

Το γινόμενο των κάθετων αποστάσεων είναι σταθερό και ίσο με a . Για παράδειγμα, ισχύει

$$x_1 y_1 = x_2 y_2 = x_3 y_3 = a$$



Στην Οικονομία, ένα παράδειγμα ισοσκελούς υπερβολής έχουμε στην περίπτωση $Q_D = \frac{A}{P}$, όπου $A > 0$. Το A είναι η συνολική δαπάνη των καταναλωτών για το προϊόν.

1^ο κεφάλαιο

ΒΑΣΙΚΕΣ ΟΙΚΟΝΟΜΙΚΕΣ ΕΝΝΟΙΕΣ



1 Εισαγωγικές έννοιες Αντικείμενο της Πολιτικής Οικονομίας Ιδιότητες των αναγκών Διακρίσεις των αγαθών, έννοια της αγοράς

ΒΑΣΙΚΕΣ ΕΠΙΣΗΜΑΝΣΕΙΣ ΣΤΗ ΘΕΩΡΙΑ

Αντικείμενο της Πολιτικής Οικονομίας είναι η μελέτη των οικονομικών προβλημάτων που δημιουργούνται μέσα σε μια κοινωνία. Τα προβλήματα αυτά μπορούν να ταξινομηθούν σε τέσσερις κατηγορίες και να εκφρασθούν με τα παρακάτω ερωτήματα:

- Ποια προϊόντα παράγονται σε μια κοινωνία και σε τι ποσότητες;
- Με ποιον τρόπο παράγονται τα προϊόντα (επιλογή τεχνολογίας);
- Πώς γίνεται η διανομή των προϊόντων στα μέλη της κοινωνίας, δηλαδή ποια κριτήρια τίθενται ώστε να μοιρασθεί η συνολική παραγωγή;
- Πώς αναπτύσσεται η οικονομία μιας κοινωνίας, δηλαδή πώς αυξάνεται το κατά κεφαλήν πραγματικό Α.Ε.Π.;

Στην οικονομία του ενός ατόμου (Ροβινσώνας Κρούσος) δεν έχει έννοια το πρόβλημα της διανομής των προϊόντων.

Οι ανάγκες - Ιδιότητες αναγκών

Στην οικονομία εξετάζουμε μόνο τις οικονομικές ανάγκες. Έτσι:

Η ζήτηση οικονομικών αγαθών είναι αποτέλεσμα της συμπεριφοράς των ανθρώπων στην προσπάθειά τους να ικανοποιήσουν τις οικονομικές τους ανάγκες.

ΙΔΙΟΤΗΤΕΣ ΑΝΑΓΚΩΝ



- Ο όρος εξέλιξη αναφέρεται στη διαφοροποίηση των αγαθών που χρησιμοποιούνται για την ικανοποίηση της ίδιας ανάγκης.

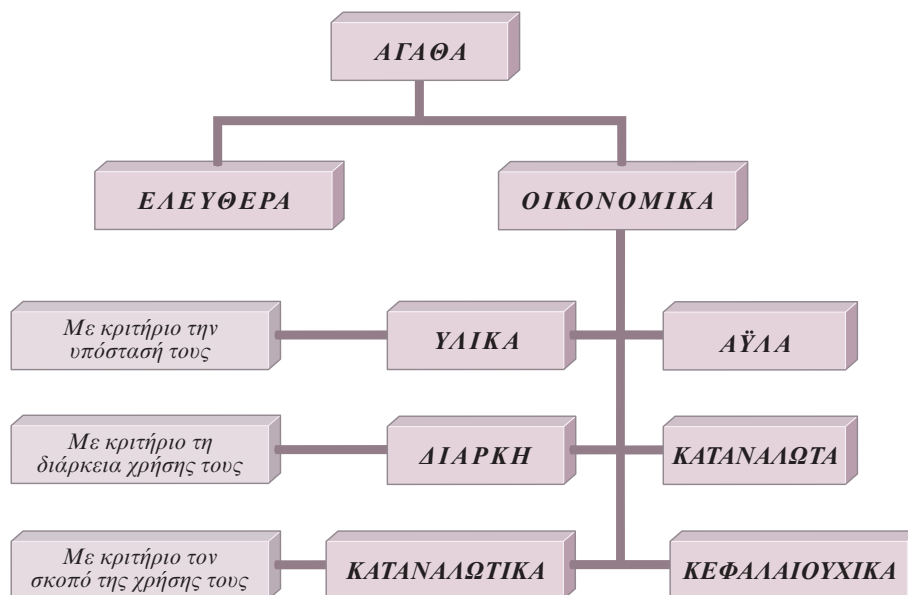
- Πολλαπλασιασμός των αναγκών σημαίνει δημιουργία νέων αναγκών.
- Κορεσμός σημαίνει την πλήρη ικανοποίηση μιας ανάγκης (ο κορεσμός είναι προσωρινός).

Προϊόντα ή οικονομικά αγαθά

Όλα τα εμπορεύματα είναι προϊόντα· όμως όλα τα προϊόντα δεν είναι εμπορεύματα, γιατί μπορεί να μη γίνουν αντικείμενο αγοραπωλησίας.

Τα αγαθά διακρίνονται σε ελεύθερα και οικονομικά.

Τα οικονομικά αγαθά, με τη σειρά τους, διακρίνονται σε κατηγορίες, όπως φαίνεται στο σχήμα που ακολουθεί:



- Ελεύθερα αγαθά είναι εκείνα που βρίσκονται ελεύθερα στη φύση και σε αφθονία. Στις σύγχρονες οικονομίες υπάρχει η τάση τα ελεύθερα αγαθά να μετασχηματίζονται σε οικονομικά, π.χ. αιολική ενέργεια.
- Οικονομικά αγαθά είναι εκείνα τα αγαθά που είναι αποτέλεσμα της παραγωγικής προσπάθειας των ανθρώπων.
- Τα οικονομικά αγαθά ονομάζονται προϊόντα γιατί προέρχονται από την παραγωγική διαδικασία. Όσα από τα οικονομικά αγαθά ή προϊόντα γίνονται αντικείμενο αγοραπωλησίας ονομάζονται εμπορεύματα. Τα υπόλοιπα αγαθά δεν είναι εμπορεύματα, αφού παράγονται για ιδιοκατανάλωση.
- Το κύριο χαρακτηριστικό των οικονομικών αγαθών είναι ότι βρίσκονται σε περιορισμένες ποσότητες σε σχέση με τις ανάγκες που ικανοποιούν.

- Υλικά είναι τα αγαθά που έχουν απτή υλική υπόσταση.
- Άυλα αγαθά είναι το σύνολο των υπηρεσιών και διάφορες καταστάσεις ή μορφές ενέργειας.
- Διαρκή αγαθά είναι εκείνα που μπορούν να χρησιμοποιηθούν πολλές φορές για τον ίδιο σκοπό, χωρίς να μεταβληθεί η φυσική τους υπόσταση.
- Καταναλωτά αγαθά είναι εκείνα που μόνο μία φορά μπορούν να χρησιμοποιηθούν για τον σκοπό που έχουν παραχθεί.
- Καταναλωτικά αγαθά είναι εκείνα που χρησιμοποιούνται για την άμεση ικανοποίηση των αναγκών των ανθρώπων, δηλαδή για κατανάλωση.
- Κεφαλαιουχικά αγαθά είναι εκείνα που χρησιμοποιούνται στην παραγωγική διαδικασία από την οποία παράγονται άλλα αγαθά.

Η αγορά

Η αγορά, με την ευρεία έννοια, περιλαμβάνει όλα εκείνα τα μέσα με τα οποία μπορεί να πραγματοποιηθεί μια αγοραπωλησία και όλους τους σχετικούς χώρους.

Οι αγορές διακρίνονται σε δύο κατηγορίες:

- α) αγορές αγαθών και υπηρεσιών,
- β) αγορές παραγωγικών συντελεστών.

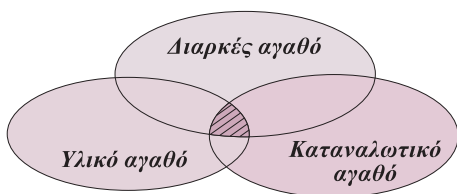
ΕΦΑΡΜΟΓΕΣ

1.1 Να ταξινομήσετε το αγαθό «συσκευή τηλεόρασης» με βάση τα κριτήρια ταξινόμησης των αγαθών.

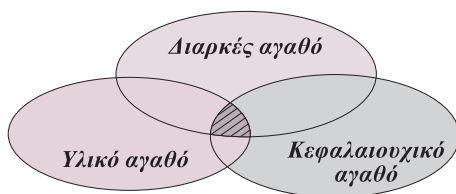
Λύση

Η «συσκευή τηλεόρασης» είναι: οικονομικό αγαθό (προϊόν), επειδή παράγεται με κάποια διαδικασία.

- Με κριτήριο την υπόσταση είναι υλικό αγαθό.
- Με κριτήριο τη διάρκεια χρήσης είναι διαρκές αγαθό.
- Με κριτήριο τον σκοπό χρήσης:
 - α) αν χρησιμοποιείται από το νοικοκυριό ως οικιακή συσκευή, είναι καταναλωτικό αγαθό (γραμμοσκιασμένο τμήμα διαγράμματος 1).
 - β) αν χρησιμοποιείται σε επαγγελματικό χώρο, για παράδειγμα σε μια καφετέρια, είναι κεφαλαιουχικό αγαθό (γραμμοσκιασμένο τμήμα διαγράμματος 2).



Διάγραμμα 1



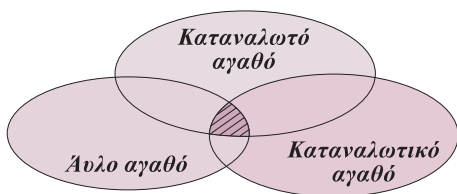
Διάγραμμα 2

1.2 Να ταξινομήσετε το αγαθό «παροχή νομικών υπηρεσιών από έναν δικηγόρο» με βάση τα κριτήρια ταξινόμησης των αγαθών.

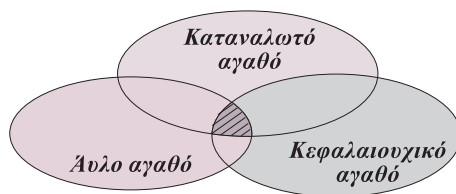
Λύση

Η «παροχή νομικών υπηρεσιών από έναν δικηγόρο» είναι:

- Οικονομικό αγαθό.
- Με κριτήριο την υπόσταση: άυλο αγαθό.
- Με κριτήριο τη διάρκεια χρήσης: καταναλωτό αγαθό.
- Με κριτήριο τον σκοπό χρήσης:
 - α) καταναλωτικό αγαθό εφόσον χρησιμοποιείται από ιδιώτη (γραμμωσκιασμένο τμήμα διαγράμματος 3).
 - β) κεφαλαιουχικό αγαθό εφόσον χρησιμοποιείται από επιχείρηση (γραμμωσκιασμένο τμήμα διαγράμματος 4).



Διάγραμμα 3



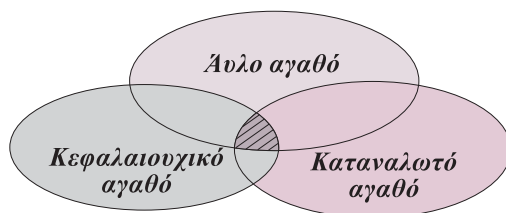
Διάγραμμα 4

1.3 Να ταξινομήσετε το αγαθό «ηλεκτροφωτισμός σε ένα εργοστάσιο» με βάση τα κριτήρια ταξινόμησης των αγαθών.

Λύση

Ο «ηλεκτροφωτισμός σε ένα εργοστάσιο» είναι:

- Οικονομικό αγαθό.
- Με κριτήριο την υπόσταση: άυλο αγαθό.



- Με κριτήριο τη διάρκεια χρήσης: καταναλωτό αγαθό.
- Με κριτήριο τον σκοπό της χρήσης: κεφαλαιουχικό αγαθό.

1.4 Η αντικατάσταση μιας παλαιού τύπου συσκευής κινητού τηλεφώνου με ένα νέο μοντέλο με ποια ιδιότητα των αναγκών συνδέεται; Αιτιολογήστε πλήρως την απάντησή σας.

Λύση

Συνδέεται με την ιδιότητα της εξέλιξης, γιατί το νέο μοντέλο κινητού τηλεφώνου καλύπτει την ίδια ανάγκη περισσότερο ικανοποιητικά για τον καταναλωτή.

ΘΕΜΑΤΑ ΠΡΟΣ ΑΠΑΝΤΗΣΗ

Ερωτήσεις θεωρίας

1.5 Ποιο είναι το αντικείμενο της Πολιτικής Οικονομίας και ποια τα τέσσερα βασικά οικονομικά προβλήματα που διατυπώνονται με τη μορφή ερωτημάτων και δημιουργούνται μέσα σε μια κοινωνία;

(Εξετάσεις 2009)

1.6 Να εξηγήσετε τον τρόπο με τον οποίο απαντώνται τα τέσσερα οικονομικά προβλήματα που μελετά η Πολιτική Οικονομία στην οικονομία του Ροβινσώνα Κρούσου.

1.7 Να αναφέρετε ονομαστικά τις ιδιότητες των αναγκών. Να αναπτύξετε τις ιδιότητες της εξέλιξης και του πολλαπλασιασμού των οικονομικών αναγκών. Να αναπτύξετε τους βασικούς λόγους που συντελούν στον πολλαπλασιασμό και στην εξέλιξη των αναγκών.

(Εξετάσεις 2000)

1.8 Πώς εξηγείται το γεγονός ότι, ενώ κάθε ανά-

γκη ξεχωριστά υπόκειται σε προσωρινό κορεσμό, οι ανάγκες του ατόμου σαν σύνολο είναι απεριόριστες; Ποια είναι η οικονομική σημασία του γεγονότος αυτού;

1.9 Ποια αγαθά ονομάζονται ελεύθερα και ποια οικονομικά; Να δώσετε παραδείγματα.

1.10 Ποια αγαθά ονομάζονται διαρκή και ποια καταναλωτά; Να δώσετε παραδείγματα.

1.11 Ποια αγαθά ονομάζονται κεφαλαιουχικά και ποια καταναλωτικά; Να δώσετε παραδείγματα.

1.12 Να δώσετε τους ορισμούς των διαρκών και κεφαλαιουχικών αγαθών και να αναφέρετε από δύο παραδείγματα.

(Εξετάσεις 2009)

1.13 Τι περιλαμβάνει η έννοια της αγοράς; Να δώσετε παραδείγματα αγορών.

Οι απαντήσεις βρίσκονται στο τέλος του βιβλίου.

Ερωτήσεις σωστού - λάθους

Να χαρακτηρίσετε καθεμία από τις επόμενες προτάσεις ως σωστή (Σ) ή λανθασμένη (Λ).

- 1.14** Η συνήθεια αποτελεί μία από τις ιδιότητες των αναγκών.
- 1.15** Καταναλωτά και καταναλωτικά αγαθά είναι ταυτόσημες έννοιες.
- 1.16** Το μαγνητόφωνο ενός παιδιού είναι καταναλωτό αγαθό. *(Εξετάσεις 2001)*
- 1.17** Κεφαλαιουχικά αγαθά είναι εκείνα που χρησιμοποιούνται για την άμεση ικανοποίηση των αναγκών του ανθρώπου. *(Εξετάσεις 2003)*
- 1.18** Η τεράστια ανάπτυξη των μέσων μαζικής επικοινωνίας οδήγησε στην αύξηση των αναγκών των καταναλωτών.
- 1.19** Την οικονομία ενδιαφέρουν οι οικονομικές ανάγκες, εκείνες δηλαδή που για την ικανοποίησή τους χρησιμοποιούνται οικονομικά αγαθά.
- 1.20** Η επιλογή της τεχνολογίας παραγωγής είναι ένα από τα θέματα που απασχολούν την οικονομική επιστήμη.
- 1.21** Η οικονομική επιστήμη δεν μελετά το πρόβλημα της διανομής των προϊόντων στις ανεπτυγμένες χώρες.
- 1.22** Η απλή οικονομία του Ροβινσώνα Κρούσου δεν χρειάζεται κεφάλαιο και τεχνολογία για να αναπτυχθεί.
- 1.23** Το κύριο χαρακτηριστικό των οικονομικών αγαθών είναι ότι βρίσκονται σε περιορισμένες ποσότητες σε σχέση με τις ανάγκες που ικανοποιούν. *(Εξετάσεις 2004)*
- 1.24** Καταναλωτά είναι μόνο τα καταναλωτικά αγαθά.
- 1.25** Το ψυγείο στο σπίτι είναι καταναλωτικό αγαθό, ενώ το ψυγείο σ' ένα Super Market είναι κεφαλαιουχικό αγαθό.
- 1.26** Το αν ένα προϊόν μπορεί να χρησιμοποιηθεί μία ή περισσότερες φορές καθορίζει και τον χαρακτηρισμό του ως καταναλωτό ή διαρκές αγαθό.
- 1.27** Το πλαστικό ποτήρι που χρησιμοποιούμε για να πίνουμε αναψυκτικά είναι καταναλωτό αγαθό.
- 1.28** Η μουσική που ακούμε θεωρείται υλικό αγαθό.
- 1.29** Το αυτοκίνητο μιας οικογένειας είναι καταναλωτικό αγαθό, ενώ το αυτοκίνητο που ανήκει σε μια επιχείρηση είναι κεφαλαιουχικό αγαθό.
- 1.30** Η θερμότητα του Ήλιου είναι οικονομικό αγαθό.
- 1.31** Το νερό είναι ελεύθερο αγαθό, ενώ το εμφιαλωμένο νερό είναι οικονομικό αγαθό.
- 1.32** Το σχολικό βιβλίο που διανέμεται δωρεάν είναι ελεύθερο αγαθό.
- 1.33** Το βιβλίο που κρατάτε στα χέρια σας είναι καταναλωτικό αγαθό.
- 1.34** Η έννοια της αγοράς περιορίζεται στον γεωγραφικό χώρο όπου γίνονται αγοραπωλησίες.
- 1.35** Συχνά οι αγορές αναφέρονται με το όνομα των αγαθών που είναι αντικείμενο αγοραπωλησίας.
- 1.36** Η εξέλιξη είναι μία από τις ιδιότητες των αναγκών.
- 1.37** Πολλαπλασιασμός των αναγκών σημαίνει δημιουργία νέων αναγκών.
- 1.38** Η τεχνολογία συμβάλλει στην εξέλιξη και όχι στον πολλαπλασιασμό των αναγκών.
- 1.39** Οι ανάγκες ως σύνολο είναι απεριόριστες ή ακόρεστες, αλλά καθεμία ανάγκη ξεχωριστά υπόκειται σε προσωρινό κορεσμό. *(Εξετάσεις 2005, 2008)*

1.40 Οι δρόμοι, τα πλοία και οι σταθμοί παραγωγής ηλεκτρικού ρεύματος εντάσσονται στα κεφαλαιουχικά αγαθά.

1.41 Η οικονομία ως επιστήμη περιγράφει και αναλύει τους τρόπους με τους οποίους λαμβάνονται οι οικονομικές αποφάσεις των ατόμων και την αλληλεπίδραση αυτών των αποφάσεων μέσω του μηχανισμού της αγοράς.

1.42 Το πιεστήριο ενός τυπογραφείου είναι υλικό, διαρκές και καταναλωτικό αγαθό.

1.43 Η εργασία που προσφέρει ένας ιδιωτικός εκπαιδευτικός είναι εμπόρευμα, ενώ η ίδια εργασία όταν προσφέρεται από έναν εκπαιδευτικό του δημοσίου δεν είναι εμπόρευμα.

1.44 Τα ελεύθερα αγαθά αποτελούν αντικείμενο της Πολιτικής Οικονομίας. (Εξετάσεις 2003)

1.45 Η έννοια της αγοράς δεν περιορίζεται σ' έναν γεωγραφικό τόπο, αλλά περιλαμβάνει και όλα εκείνα τα μέσα με τα οποία μπορεί να πραγματοποιηθεί μια αγοραπωλησία και όλους τους σχετικούς χώρους. (Εξετάσεις 2004)

1.46 Διαρκή αγαθά είναι μόνο τα κεφαλαιουχικά. (Εξετάσεις 2006)

1.47 Καταναλωτά αγαθά είναι εκείνα που μόνο μια φορά μπορούν να χρησιμοποιηθούν για τον σκοπό που έχουν παραχθεί. (Εξετάσεις 2007)

Ερωτήσεις πολλαπλής επιλογής

Σε καθεμία από τις επόμενες ερωτήσεις να επιλέξετε τη σωστή απάντηση.

1.48 Το κύριο χαρακτηριστικό των οικονομικών αγαθών είναι ότι:

- α) βρίσκονται σε απεριόριστες ποσότητες.
- β) επαρκούν για την ικανοποίηση των βασικών αναγκών του ανθρώπου.
- γ) βρίσκονται σε περιορισμένες ποσότητες σε σχέση με τις ανάγκες που ικανοποιούν.
- δ) δεν είναι αποτέλεσμα της παραγωγικής προσπάθειας των ανθρώπων.

1.49 Καταναλωτικά αγαθά είναι εκείνα:

- α) που χρησιμοποιούνται για την παραγωγή άλλων αγαθών.
- β) που μόνο μία φορά μπορούν να χρησιμοποιηθούν για τον σκοπό που έχουν παραχθεί.
- γ) που έχουν μόνο υλική υπόσταση.
- δ) που χρησιμοποιούνται για την άμεση ικανοποίηση των αναγκών των ανθρώπων.

1.50 Καταναλωτά είναι τα αγαθά τα οποία χρησιμοποιούνται:

- α) αποκλειστικά από τους καταναλωτές.

β) μόνο στην παραγωγική διαδικασία.

γ) μία μόνο φορά για τον σκοπό που έχουν παραχθεί.

δ) πολλές φορές για τον σκοπό που έχουν παραχθεί. (Εξετάσεις 2000)

1.51 Οικονομικά αγαθά είναι μόνο:

- α) τα υλικά αγαθά.
- β) τα καταναλωτικά αγαθά.
- γ) εκείνα που παράγει ο άνθρωπος.
- δ) τα υλικά και τα διαρκή αγαθά.

1.52 Η έννοια της αγοράς περιλαμβάνει:

- α) τη λαϊκή αγορά της γειτονιάς σας.
- β) τον εμπορικό δρόμο της περιοχής σας.
- γ) τις αγοραπωλησίες μέσω τηλεφώνου και διαδικτύου.
- δ) όλα τα παραπάνω.

1.53 Η ηλεκτρική ενέργεια για τον ηλεκτροφωτισμό μιας βιοτεχνίας είναι:

- α) κεφαλαιουχικό αγαθό.

- β) διαρκές αγαθό.
- γ) υλικό αγαθό.
- δ) όλα τα προηγούμενα.

1.54 Η εξέλιξη σαν ιδιότητα των αναγκών αναφέρεται:

- α) στον πολλαπλασιασμό των αναγκών.
- β) στην εξέλιξη των βασικών αναγκών του ανθρώπου.
- γ) στην εξέλιξη - διαφοροποίηση των αγαθών με τα οποία ικανοποιούν οι άνθρωποι ήδη υπάρχουσες ανάγκες.
- δ) στον προσωρινό κορεσμό των αναγκών.

1.55 Η ταχύτητα με την οποία επέρχεται ο κορεσμός μιας ανάγκης είναι:

- α) θέμα αντικειμενικό.
- β) θέμα υποκειμενικό.
- γ) αποτέλεσμα των παραγωγικών δυνατοτήτων της οικονομίας.
- δ) ίδια για όλες τις ανάγκες.

1.56 Στην απλή υποθετική οικονομία του ενός ατόμου (Ροβινσώνας Κρούσος) ποια κατηγορία ερωτημάτων δεν χρειάζεται να απαντηθεί;

- α) Ποια προϊόντα παράγονται και σε τι ποσότητες;
- β) Με ποιον τρόπο παράγονται αυτά τα προϊόντα;
- γ) Πώς γίνεται η διανομή των προϊόντων στα μέλη της κοινωνίας;
- δ) Πώς μπορεί να αυξηθεί η ποσότητα των παραγομένων προϊόντων;

1.57 Η αναβάθμιση της συσκευής ενός κινητού τηλεφώνου συνδέεται:

- α) με την ιδιότητα της εξέλιξης των αναγκών.
- β) με την ιδιότητα του πολλαπλασιασμού των αναγκών.
- γ) με την ιδιότητα του προσωρινού κορεσμού.
- δ) με όλες τις παραπάνω ιδιότητες.

1.58 Το laptop που χρησιμοποιεί στην εργασία του ένας ασφαλιστής είναι αγαθό:

- α) υλικό, καταναλωτό και καταναλωτικό.
- β) υλικό, καταναλωτό και κεφαλαιουχικό.
- γ) υλικό, διαρκές και καταναλωτικό.
- δ) υλικό, διαρκές και κεφαλαιουχικό.

1.59 Προσωρινός κορεσμός μιας ανάγκης ξεχωριστά σε μια συγκεκριμένη χρονική περίοδο σημαίνει:

- α) την αύξηση της έντασης της συγκεκριμένης ανάγκης.
- β) τη σταθερή κατανάλωση ποσότητας ενός αγαθού που χρησιμοποιείται για την ικανοποίηση της συγκεκριμένης ανάγκης.
- γ) την αύξηση της ποσότητας που καταναλώνεται από ένα αγαθό μέχρι την πλήρη ικανοποίηση της συγκεκριμένης ανάγκης.
- δ) όλα τα παραπάνω.

2

Κοινωνικοί θεσμοί (Νοικοκυριό, Επιχείρηση, Εργατικό σωματείο, Κράτος)

ΒΑΣΙΚΕΣ ΕΠΙΣΗΜΑΝΣΕΙΣ ΣΤΗ ΘΕΩΡΙΑ

Κοινωνικοί θεσμοί

Οι σπουδαιότεροι κοινωνικοί θεσμοί είναι:

1. Η οικογένεια ή το νοικοκυριό.
2. Η επιχείρηση.
3. Το εργατικό σωματείο.
4. Το Κράτος.

Σκοποί και επιδιώξεις των κοινωνικών θεσμών

1. **Νοικοκυριό:** Η όσο το δυνατόν πληρέστερη ικανοποίηση των αναγκών του με βάση το δεδομένο εισόδημα που έχει στη διάθεσή του.
2. **Επιχείρηση:** Αντικειμενικός σκοπός και οδηγός στη λήψη των διάφορων αποφάσεων της είναι η μεγιστοποίηση του κέρδους. Ο σκοπός αυτός επιτυγχάνεται με την πώληση όσο το δυνατόν μεγαλύτερων ποσοτήτων προϊόντος στη μεγαλύτερη δυνατή τιμή και να παράγει αυτές τις ποσότητες με το χαμηλότερο δυνατό κόστος.
3. **Εργατικό σωματείο:** Η προώθηση των κοινών συμφερόντων των μελών του και συγκεκριμένα η βελτίωση της οικονομικής τους κατάστασης.
4. **Κράτος:** Η επίτευξη και η διατήρηση της οικονομικής ευημερίας και της κοινωνικής ισορροπίας, ώστε να μην υπάρχουν ή να ελαχιστοποιούνται οι δυνάμεις που θα μπορούσαν να ανατρέψουν το κοινωνικοπολιτικό καθεστώς που το ίδιο το Κράτος εκφράζει.

Αποφάσεις των κοινωνικών θεσμών

1. Οι αποφάσεις του νοικοκυριού

Συνειδητά ή ασυνειδητά το νοικοκυριό παίρνει τρεις οικονομικές αποφάσεις σχετικά με τη χρησιμοποίηση του εισοδήματός του:

- α) Πόσο μέρος του εισοδήματός του θα καταναλώσει και πόσο θα αποταμιεύσει.
- β) Το μέρος του εισοδήματος που θα καταναλωθεί σε ποια προϊόντα και σε ποιες αναλογίες θα δαπανηθεί.
- γ) Το μέρος του εισοδήματος που θα αποταμιευθεί τότε θα χρησιμοποιηθεί και για ποιον σκοπό.

Παράγοντες που επηρεάζουν τις αποφάσεις του νοικοκυριού είναι:

- α) το μέγεθος του εισοδήματος,
- β) το μέγεθος του νοικοκυριού και η ηλικία των μελών του,
- γ) η γεωγραφική θέση όπου είναι εγκατεστημένο,
- δ) το κοινωνικό περιβάλλον.

ΠΡΟΣΟΧΗ! Μια πολύ σημαντική απόφαση κάθε νοικοκυριού, διαφορετική σε χαρακτήρα από τις προηγούμενες, είναι σχετικά με το ποια μέλη της οικογένειας θα δουλεύουν για την απόκτηση του εισοδήματος. Αυτό είναι το πρόβλημα της προσφοράς εργασίας του νοικοκυριού.

2. Οι αποφάσεις της επιχείρησης

Με τις αποφάσεις της επιχείρησης προσδιορίζεται:

- α) τι προϊόν θα παράγει η επιχείρηση,
- β) σε τι ποσότητα θα το παράγει,
- γ) ποια τεχνολογία παραγωγής θα χρησιμοποιήσει,
- δ) σε ποιο μέρος αυτή θα εγκατασταθεί,
- ε) σε ποια τιμή θα πουλάει το προϊόν της.

3. Οι αποφάσεις του εργατικού σωματείου

Με τις αποφάσεις του εξασφαλίζονται καλύτεροι όροι απασχόλησης, επηρεάζεται η παραγωγή της επιχείρησης και γενικότερα η οικονομική ζωή μιας χώρας.

4. Οι αποφάσεις του Κράτους

Με τις αποφάσεις του (ρυθμίζει, ελέγχει και ασκεί διάφορες παραγωγικές λειτουργίες) παρεμβαίνει στην οικονομική ζωή των επιχειρήσεων και των νοικοκυριών.

ΕΦΑΡΜΟΓΗ

2.1 Ποιοι είναι οι βασικοί θεσμοί στις σημερινές οικονομίες που δίνουν απαντήσεις στα ερωτήματα τι, πώς και για ποιον θα παραχθεί το προϊόν σε μια χώρα;

Λύση

- Ο θεσμός της αγοράς διαμορφώνει ένα σύστημα τιμών που παίζει σημαντικό ρόλο στην κατανομή των παραγωγικών συντελεστών σε εναλλακτικές χρήσεις.
- Το παρεμβατικό κράτος και οι κρατικές πολιτικές που κάθε φορά διαμορφώνονται παίζουν καθοριστικό ρόλο στην κατανομή των παραγωγικών συντελεστών σε εναλλακτικές χρήσεις.

Αυτοί οι δύο παράγοντες επηρεάζουν τις απαντήσεις στα ερωτήματα τι θα παραχθεί και πόσο, πώς θα παραχθεί (επιλογή της μεθόδου παραγωγής), πώς θα διανεμηθεί το προϊόν στα μέλη της κοινωνίας, πώς θα αναπτυχθεί η οικονομία.

ΘΕΜΑΤΑ ΠΡΟΣ ΑΠΑΝΤΗΣΗ

Ερωτήσεις θεωρίας

2.2 Ποια είναι η επιδίωξη του Κράτους;

2.3 Τι είναι το νοικοκυριό; Ποιες αποφάσεις παίρνει σχετικά με τη διάθεση του εισοδήματός του και από ποιους παράγοντες επηρεάζονται οι αποφάσεις αυτές;

2.4 Τι είναι η επιχείρηση, ποιον αντικειμενικό σκοπό έχει και τι πρέπει να κάνει για να τον επιτύχει;

2.5 Τι είναι το εργατικό σωματείο; Ποιοι παράγοντες οδήγησαν στη δημιουργία και ανάπτυξη των εργατικών σωματείων;

Ερωτήσεις σωστού - λάθους

Να χαρακτηρίσετε καθεμία από τις επόμενες προτάσεις ως σωστή (Σ) ή λανθασμένη (Λ).

2.6 Όσο μεγαλύτερο είναι το κέρδος μιας επιχείρησης τόσο πιο βέβαιη θα είναι η επιβίωσή της και η ανάπτυξή της μακροχρόνια.

2.7 Το συνολικό εισόδημα του νοικοκυριού βραχυχρόνια θεωρείται σταθερό.

2.8 Η μοναδική απόφαση που παίρνει κάθε νοικοκυριό είναι σχετικά με το τι προϊόντα θα καταναλώσει.

2.9 Τα εργατικά σωματεία δεν μπορεί να θεωρηθούν ως αντιστάθμισμα στην οικονομική δύναμη του εργοδότη.

2.10 Το Κράτος ενδιαφέρεται να ελαχιστοποιήσει τις δυνάμεις που θα μπορούσαν να ανατρέψουν το κοινωνικοπολιτικό καθεστώς που το ίδιο εκφράζει.

2.11 Η απόφαση για το ποια μέλη του νοικοκυριού θα εργαστούν μπορεί να ληφθεί σε συνδυασμό με την απόφαση για την αγορά διαμερίσματος.

2.12 Μια από τις αποφάσεις που παίρνουν οι υπεύθυνοι μιας επιχείρησης είναι το πού θα εγκατασταθεί η επιχείρηση.

2.13 Η πιο σημαντική μεταβολή που δημιούργησε συνθήκες σχηματισμού εργατικών ενώσεων είναι η μετακίνηση του αγροτικού πληθυσμού προς τις αναπτυσσόμενες βιομηχανικά περιοχές.

2.14 Οι όροι εργατικό σωματείο, εργατική ένωση ή εργατικό συνδικάτο είναι ταυτόσημοι.

2.15 Το Κράτος είναι η ισχυρότερη συλλογική οντότητα μετά την επιχείρηση.

2.16 Σκοπός της επιχείρησης είναι το μεγάλο κέρδος.

2.17 Το εργατικό σωματείο ενδιαφέρεται κυρίως για την ανάπτυξη της οικονομίας.

2.18 Το Κράτος έχει σκοπό την αύξηση των εισπράξεων από τους φόρους.

2.19 Σκοπός κάθε νοικοκυριού είναι η ευτυχία των παιδιών του.

Οι απαντήσεις βρίσκονται στο τέλος του βιβλίου.

2.20 Στις μικρές επιχειρήσεις η προσπάθεια μεγιστοποίησης του κέρδους είναι φανερή και προγραμματισμένη.

2.21 Η γεωγραφική θέση όπου είναι εγκατεστημένο το νοικοκυριό δεν επηρεάζει τις οικονομικές του αποφάσεις.

Ερωτήσεις πολλαπλής επιλογής

Σε καθεμία από τις παρακάτω ερωτήσεις να επιλέξετε τη σωστή απάντηση.

2.22 Νοικοκυριό είναι:

- α) η οικογένεια.
- β) ένα άτομο που ζει μόνο του.
- γ) μια οικογένεια μαζί με την οποία ζουν και άλλα άτομα.
- δ) όλα τα παραπάνω.

2.23 Μια επιχείρηση, για να πετύχει το μεγαλύτερο δυνατό κέρδος, πρέπει:

- α) να πουλάει όσο το δυνατό μεγαλύτερες ποσότητες του προϊόντος.
- β) να παράγει με το χαμηλότερο δυνατό κόστος.
- γ) να πουλάει όσο το δυνατό μεγαλύτερες ποσότητες του προϊόντος στη μεγαλύτερη δυνατή τιμή και να παράγει τις ποσότητες αυτές με το χαμηλότερο δυνατό κόστος.
- δ) να πουλάει το προϊόν της στη μεγαλύτερη δυνατή τιμή.

2.24 Βασική επιδίωξη του νοικοκυριού βραχυχρόνια είναι:

- α) η αύξηση του εισοδήματός του.
- β) η ικανοποίηση των βασικών αναγκών του.
- γ) η ικανοποίηση όλων των αναγκών του.
- δ) η πληρέστερη ικανοποίηση των αναγκών του με βάση το εισόδημά του.

2.25 Οι συνθήκες που οδήγησαν στον σχηματισμό των εργατικών ενώσεων προέκυψαν από:

- α) την αύξηση του πληθυσμού στο τέλος του 18ου αιώνα.
- β) τις μεταβολές που επέφερε η βιομηχανική επανάσταση.
- γ) την επίδραση που άσκησε η Γαλλική Επανάσταση.
- δ) την επίδραση που άσκησαν οι ιδέες του Karl Marx.

2.26 Τα εργατικά σωματεία πρωτοεμφανίστηκαν και αναπτύχθηκαν:

- α) τον 14ο αιώνα στη Γαλλία.
- β) τον 18ο αιώνα στην Ελλάδα.
- γ) στο τέλος του 18ου αιώνα στην Αγγλία.
- δ) στο τέλος του 19ου αιώνα στις ΗΠΑ.

2.27 Το Κράτος είναι η ισχυρότερη συλλογική οντότητα και η συμπεριφορά του επηρεάζει σε σημαντικό βαθμό:

- α) την οικονομική ζωή της χώρας.
- β) τις αποφάσεις των επιχειρήσεων.
- γ) τις αποφάσεις των νοικοκυριών.
- δ) όλα τα παραπάνω.

3

Παραγωγικές δυνατότητες της οικονομίας

i) Οι συντελεστές της παραγωγής

ii) Το κύριο οικονομικό πρόβλημα

ΒΑΣΙΚΕΣ ΕΠΙΣΗΜΑΝΣΕΙΣ ΣΤΗ ΘΕΩΡΙΑ

Τι σημαίνει ο όρος παραγωγικές δυνατότητες της οικονομίας;

Το σύνολο των προϊόντων που έχει τη δυνατότητα να παράγει μια οικονομία μέσα σε συγκεκριμένη χρονική περίοδο με δεδομένα μέσα παραγωγής δείχνει τις παραγωγικές δυνατότητες της οικονομίας (δηλαδή τα όρια των παραγωγικών της δυνατοτήτων ή τις μέγιστες παραγωγικές της δυνατότητες).

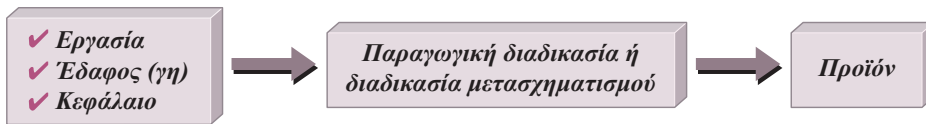
Τι εννοούμε με τον όρο παραγωγική διαδικασία;

Με τον όρο παραγωγική διαδικασία εννοούμε όλους τους τρόπους με τους οποίους ο άνθρωπος μετασχηματίζει την ύλη, για να της δώσει μορφή χρήσιμη για τη ζωή του. Απαραίτητα στοιχεία της είναι η ανθρώπινη προσπάθεια και η φύση (γη και περιβάλλον). Επίσης οι άνθρωποι κατασκεύασαν και χρησιμοποίησαν εργαλεία.

- Παραχθέντα μέσα παραγωγής είναι προϊόντα παραγωγής που χρησιμοποιούνται στην παραγωγική διαδικασία για την παραγωγή άλλων προϊόντων.
- Κάθε είδος παραγωγής χρησιμοποιεί με διαφορετικό τρόπο την ύλη και τη μετασχηματίζει σε χρήσιμα προϊόντα.
- Συντελεστές παραγωγής είναι τα στοιχεία που συντελούν στην παραγωγική διαδικασία.

Ορισμοί παραγωγικών συντελεστών

1. Ως **εργασία** ορίζουμε την καταβολή ανθρώπινης προσπάθειας, σωματικής και πνευματικής, για την παραγωγή κάποιου προϊόντος. Ανθρώπινο κεφάλαιο ονομάζουμε το σύνολο των γνώσεων και των ικανοτήτων που αποκτά ο άνθρωπος με τη μόρφωση και την εμπειρία.
2. Ο συντελεστής **εδάφος** ή **γη** περιλαμβάνει τη γεωγραφική έκταση, επιφάνεια, υπέδαφος, λίμνες, ποτάμια, θάλασσες, καθώς και τις ιδιότητες του εδάφους που είναι χρήσιμες στην παραγωγική διαδικασία.
3. Ο συντελεστής **κεφάλαιο** περιλαμβάνει όλα τα προϊόντα που χρησιμοποιούνται στην παραγωγική διαδικασία για την παραγωγή άλλων προϊόντων, αποτελείται δηλαδή από τα παραχθέντα μέσα παραγωγής. Οι συντελεστές παραγωγής για όσο χρόνο δεν χρησιμοποιούνται στην παραγωγική διαδικασία δεν μετατρέπονται σε παραγωγικούς συντελεστές και θεωρούνται εν δυνάμει παραγωγικοί συντελεστές.

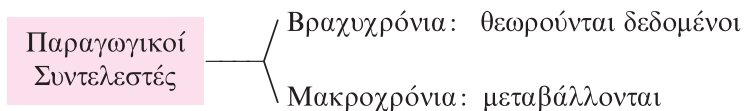


4. Ως **επιχειρηματικότητα** εννοούμε την ικανότητα που έχουν ορισμένοι άνθρωποι να διαβλέπουν κέρδος σε διάφορες οικονομικές δραστηριότητες και να αναλαμβάνουν να συνδυάσουν τους άλλους τρεις συντελεστές, για να γίνει η παραγωγή.

ΠΑΡΑΤΗΡΗΣΗ: Την επιχειρηματικότητα ορισμένοι οικονομολόγοι τη θεωρούν ως ένα είδος εργασίας και, συνεπώς, περιλαμβάνεται στον συντελεστή εργασία.

Τα χαρακτηριστικά των παραγωγικών συντελεστών

Επειδή οι παραγωγικοί συντελεστές βραχυχρόνια θεωρούνται δεδομένοι, τα προϊόντα που μπορούν να παραχθούν από αυτούς θεωρούνται δεδομένα. Με άλλα λόγια, επειδή οι ανάγκες των ανθρώπων είναι σχετικά μεγάλες, οι παραγωγικοί συντελεστές και τα προϊόντα που παράγονται από αυτούς βρίσκονται σε στενότητα, δηλαδή είναι περιορισμένοι σε σχέση με τις ανάγκες των ατόμων.



Το κύριο οικονομικό πρόβλημα

Το οικονομικό πρόβλημα κάθε κοινωνίας προέρχεται από τη διαφορά που υπάρχει μεταξύ του πλήθους των αναγκών που οι άνθρωποι επιδιώκουν να ικανοποιήσουν και του περιορισμένου όγκου των αγαθών που υπάρχουν για την ικανοποίηση αυτών των αναγκών.

Με άλλα λόγια, τα αγαθά που διαθέτει μια οικονομία βρίσκονται σε έλλειψη σχετικά με τις ανάγκες των ανθρώπων.

Κατά συνέπεια, η σχετική έλλειψη αγαθών είναι στην πραγματικότητα έλλειψη παραγωγικών συντελεστών. Το πρόβλημα αυτό είναι μόνιμο και απασχολεί κάθε κοινωνία.

ΕΦΑΡΜΟΓΕΣ

3.1 Ποια από τα παρακάτω δεδομένα πρέπει να χρησιμοποιηθούν στην παραγωγή του προϊόντος «καλαμπόκι» και σε ποια κατηγορία παραγωγικού συντελεστή ανήκουν;

- | | | | |
|-----------------------------|---------------------|-------------------------|------------|
| α) χωράφι | β) οικόπεδο | γ) σπόρος | δ) τρακτέρ |
| ε) νερό | στ) εργάτες | ζ) αποθήκη | |
| η) μύλος άλεσης καλαμποκιού | θ) υπηρεσία λογιστή | ια) θερμότητα του Ήλιου | |
| ι) λίπασμα | | | |

Λύση

Εργασία: εργάτες

Γη: χωράφι, σπόρος, νερό

Κεφάλαιο: τρακτέρ, αποθήκη, λίπασμα

3.2 Σε μια οικονομία υποθέτουμε ότι υπάρχουν ακαλλιέργητα χωράφια, α-χρησιμοποιήτα μηχανήματα, αχρησιμοποίητες βιομηχανικές εγκαταστάσεις, άνεργοι, καλλιεργούμενες εκτάσεις, φορτηγά που χρησιμοποιούνται στη διανομή των προϊόντων, ανεκμετάλλευτα κοιτάσματα πετρελαίου. Ποιοι από τους παραπάνω είναι εν δυνάμει παραγωγικοί συντελεστές;

Λύση

Ακαλλιέργητα χωράφια: εν δυνάμει παραγωγικός συντελεστής έδαφος.

Ανεκμετάλλευτα κοιτάσματα πετρελαίου: εν δυνάμει παραγωγικός συντελεστής έδαφος.

Αχρησιμοποίητα μηχανήματα: εν δυνάμει παραγωγικός συντελεστής κεφάλαιο.

Αχρησιμοποίητες βιομηχανικές εγκαταστάσεις: εν δυνάμει παραγωγικός συντελεστής κεφάλαιο.

Άνεργοι: εν δυνάμει παραγωγικός συντελεστής εργασία.

3.3 Η σπανιότητα των πόρων είναι εκείνη που περιορίζει τις επιλογές μιας κοινωνίας. Τι θα συνέβαινε αν δεν υπήρχε σπανιότητα των πόρων;

Λύση

Η σπανιότητα των πόρων περιορίζει τις επιλογές της κοινωνίας στα σημεία που βρίσκονται αριστερά ή πάνω στην καμπύλη παραγωγικών δυνατοτήτων. Η σπανιότητα αυτή οδηγεί την κοινωνία στο να επιλέξει τον τρόπο με τον οποίο θα καταναείμει τους περιορισμένους πόρους μεταξύ ανταγωνιστικών χρήσεων. Η ύπαρξη συνεπώς της Καμπύλης Παραγωγικών Δυνατοτήτων οφείλεται σε αυτόν τον περιορισμό.

Αν δεν υπήρχε η σπανιότητα των πόρων, τότε οι άνθρωποι θα ζούσαν σε μια κοινωνία αφθονίας.

ΘΕΜΑΤΑ ΠΡΟΣ ΑΠΑΝΤΗΣΗ

Ερωτήσεις θεωρίας

3.4 Τι εννοούμε με τον όρο παραγωγική διαδικασία και ποια είναι τα απαραίτητα στοιχεία της;

3.5 Να δώσετε τους ορισμούς των τεσσάρων παραγωγικών συντελεστών που χρησιμοποιούνται στην παραγωγική διαδικασία και να αναφέρετε σχετικά παραδείγματα για τον καθένα.

3.6 Ποιο είναι το χαρακτηριστικό στοιχείο των συντελεστών παραγωγής ως προς την επάρκειά τους βραχυχρόνια;

3.7 Να περιγράψετε το κύριο οικονομικό πρόβλημα από το οποίο προέρχονται όλα τα άλλα οικονομικά προβλήματα.

3.8 Πότε ένας συντελεστής παραγωγής ονομάζεται εν δυνάμει παραγωγικός συντελεστής;

3.9 Τι σημαίνει ο όρος παραγωγικές δυνατότητες της οικονομίας;

Ερωτήσεις σωστού - λάθους

Να χαρακτηρίσετε καθεμία από τις επόμενες προτάσεις ως σωστή (Σ) ή λανθασμένη (Λ).

3.10 Το σύνολο των γνώσεων και ικανοτήτων που αποκτά ο άνθρωπος με τη μόρφωση και την εμπειρία ονομάζεται ανθρώπινο κεφάλαιο.

3.11 Κάθε είδος παραγωγής χρησιμοποιεί με διαφορετικό τρόπο την ύλη και τη μετασχηματίζει σε χρήσιμα προϊόντα.

3.12 Τα εργαλεία είναι παραχθέντα μέσα παραγωγής.

3.13 Αμιγής πνευματική ή χειρωνακτική εργασία δεν υπάρχει.

3.14 Οι ιδιότητες του εδάφους που είναι χρήσιμες στην παραγωγική διαδικασία εντάσσονται στον παραγωγικό συντελεστή έδαφος.

3.15 Τα στοιχεία που αποτελούν τους συντελεστές παραγωγής μετατρέπονται σε παραγωγικούς συντελεστές, ανεξάρτητα αν χρησιμοποιούνται ή όχι στην παραγωγική διαδικασία.

3.16 Επιχειρηματικότητα είναι η ικανότητα που έχουν ορισμένοι άνθρωποι να συνδυάζουν τους συ-

ντελεστές παραγωγής ανεξάρτητα αν διαβλέπουν κέρδος ή όχι σε διάφορες οικονομικές δραστηριότητες.

3.17 Οι παραγωγικοί συντελεστές σε κάθε οικονομία θεωρούνται δεδομένοι στη βραχυχρόνια περίοδο, συνεπώς και οι ποσότητες προϊόντων που μπορούν να παραχθούν θεωρούνται δεδομένες.

3.18 Εργασία και ανθρώπινο κεφάλαιο είναι ταυτόσημες έννοιες.

3.19 Το χρηματικό κεφάλαιο είναι συντελεστής παραγωγής.

3.20 Η εργασία του αγρότη δεν είναι παραγωγικός συντελεστής όταν ο αγρότης παράγει προϊόντα για τον εαυτό του.

3.21 Τα ανεκμετάλλευτα κοιτάσματα πετρελαίου εντάσσονται στον παραγωγικό συντελεστή κεφάλαιο.

3.22 Το ανθρώπινο κεφάλαιο εντάσσεται στον παραγωγικό συντελεστή κεφάλαιο.

3.23 Ένας άνεργος πτυχιούχος θεωρείται εν δυνάμει παραγωγικός συντελεστής εργασίας.

3.24 Οι παραγωγικοί συντελεστές τόσο βραχυχρόνια όσο και μακροχρόνια μπορούν να θεωρηθούν δεδομένοι.

3.25 Το έδαφος πάνω στο οποίο χτίζεται ένα εργοστάσιο είναι παραγωγικός συντελεστής όπως είναι το έδαφος πάνω στο οποίο φυτρώνουν οι διάφορες καλλιέργειες.

3.26 Το έδαφος πάνω στο οποίο χτίζεται ένα εργοστάσιο ανήκει στον συντελεστή κεφάλαιο.
(Εξετάσεις 2001)

3.27 Τα προϊόντα δεν επαρκούν για να καλύψουν τις ανάγκες των ανθρώπων, επειδή οι παραγωγικοί συντελεστές βρίσκονται σε στενότητα.

3.28 Ο καλύτερος τρόπος για να λύσουμε το οικονομικό πρόβλημα είναι να βελτιώσουμε την τεχνολογία και να περιορίσουμε τις ανάγκες μας.

3.29 Το κύριο οικονομικό πρόβλημα αφορά μόνο τις λιγότερο αναπτυγμένες χώρες του Τρίτου Κόσμου.

3.30 Η σχετική έλλειψη αγαθών σε μια οικονομία είναι στην πραγματικότητα έλλειψη παραγωγικών συντελεστών.

3.31 Αν υπήρχαν απεριόριστες ποσότητες παραγωγικών συντελεστών δεν θα υπήρχε το οικονομικό πρόβλημα.

3.32 Το κύριο οικονομικό πρόβλημα αποτελεί ένα προσωρινό πρόβλημα για τις οικονομίες.

3.33 Η βελτίωση της τεχνολογίας μειώνει τις συνέπειες του κύριου οικονομικού προβλήματος.

3.34 Η στενότητα αγαθών και παραγωγικών συντελεστών σε μια οικονομία απεικονίζονται γεωμετρικά με το εμβαδόν έξω και δεξιά της Κ.Π.Δ.

Ερωτήσεις πολλαπλής επιλογής

Σε καθεμία από τις επόμενες ερωτήσεις να επιλέξετε τη σωστή απάντηση.

3.35 Το σύνολο των γνώσεων και ικανοτήτων που αποκτά ο άνθρωπος με τη μόρφωση και την εμπειρία του το ονομάζουμε:

- α) εργασία.
- β) πνευματικό κεφάλαιο.
- γ) επιχειρηματικότητα.
- δ) ανθρώπινο κεφάλαιο.

3.36 Ο συντελεστής κεφάλαιο περιλαμβάνει:

- α) τις πληρωμές για αγορά πρώτων υλών.
- β) την καλλιεργούμενη έκταση.
- γ) τους σπόρους.
- δ) τις κτιριακές εγκαταστάσεις των επιχειρήσεων.

3.37 Ποιο από τα παρακάτω δεν είναι συντελεστής της παραγωγής;

- α) Το χρηματικό κεφάλαιο.
- β) Οι βιομηχανικές εγκαταστάσεις.
- γ) Η εργασία του λογιστή.
- δ) Το έδαφος πάνω στο οποίο κτίζεται ένα εργοστάσιο.

3.38 Εν δυνάμει παραγωγικός συντελεστής είναι:

- α) ένα άτομο που εργάζεται.
- β) ένα ακαλλιέργητο χωράφι.
- γ) οι εγκαταστάσεις που χρησιμοποιεί μια επιχείρηση.

Οι απαντήσεις βρίσκονται στο τέλος του βιβλίου.

δ) ένα νοικιασμένο διαμέρισμα.

3.39 Την έλλειψη αγαθών οι άνθρωποι προσπαθούν να ξεπεράσουν με:

- α) την οργανωμένη δραστηριότητα.
- β) την ανάπτυξη της τεχνολογίας.
- γ) την εξεύρεση νέων παραγωγικών πόρων.
- δ) όλα τα παραπάνω.

3.40 Το κύριο οικονομικό πρόβλημα:

- α) είναι προσωρινό και πρόκειται να λυθεί πολύ σύντομα.
- β) αφορά μόνο τις λιγότερο αναπτυγμένες χώρες και όχι τις πλούσιες χώρες του κόσμου.
- γ) απασχολεί μόνο τους εργάτες και όχι τους εργοδότες.
- δ) είναι μόνιμο και απασχολεί κάθε κοινωνία.

3.41 Το βασικό οικονομικό πρόβλημα κάθε χώρας είναι:

- α) η ανεπαρκής εκπαίδευση των εργαζομένων.

β) η κακή οργάνωση των επιχειρήσεων.

γ) η σχετική έλλειψη των παραγωγικών συντελεστών.

δ) η ελλιπής ενημέρωση των επιχειρήσεων για τις ανάγκες των καταναλωτών.

3.42 Το έδαφος πάνω στο οποίο χτίζεται ένα εργοστάσιο ή ένα σπίτι εντάσσεται:

- α) στον παραγωγικό συντελεστή κεφάλαιο.
- β) στον παραγωγικό συντελεστή έδαφος.
- γ) στον εν δυνάμει παραγωγικό συντελεστή έδαφος.
- δ) στον εν δυνάμει παραγωγικό συντελεστή κεφάλαιο.

3.43 Στα παραχθέντα μέσα παραγωγής ανήκει:

- α) ένα χωράφι.
- β) ένα μηχάνημα που χρησιμοποιείται στην παραγωγή.
- γ) η εργασία ενός ανθρώπου.
- δ) ο ορυκτός πλούτος.